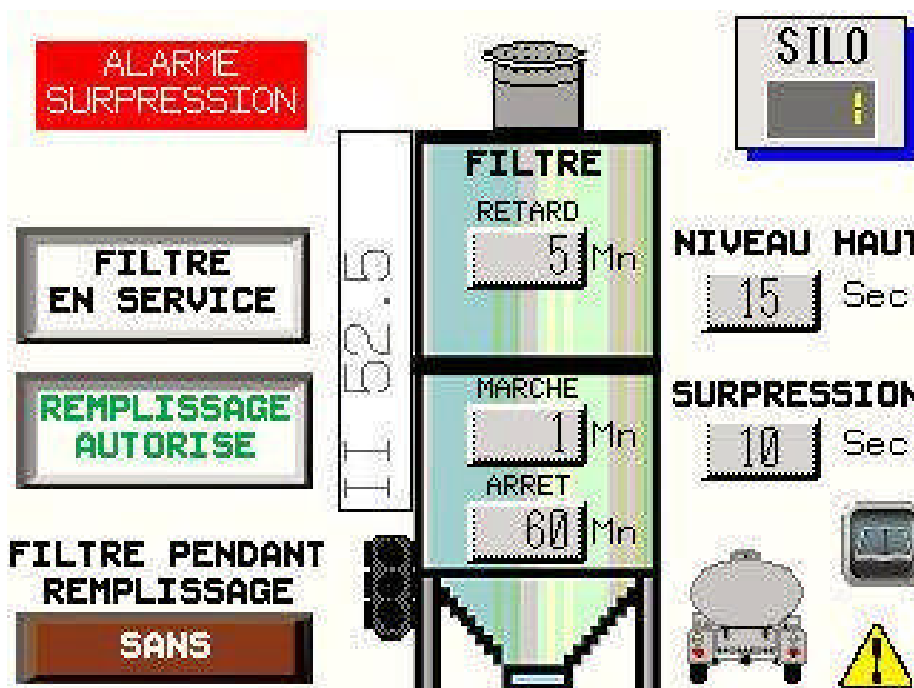


SECURITE REEMPLISSAGE SILOS



NOTICE D'UTILISATION

1- PRESENTATION DU TERMINAL OPERATEUR

↳ TYPE D'ECRAN

Il s'agit d'un écran plat LCD tactile 6'', Monochrome 16 niveaux de gris (ou TFT, 65000 couleurs en OPTION)

Ce terminal possède une liaison réseau Ethernet et un port USB.

↳ PROCEDURE GENERALE DE SAISIE

La saisie d'une valeur s'effectue toujours selon la même procédure quel que soit le menu dans lequel on se trouve :

- ① Appuyer sur la valeur à modifier
- ② Un clavier tactile apparaît alors à proximité de la valeur à modifier
- ③ Saisir la nouvelle valeur (ou le nouveau texte) souhaité
- ④ Valider par la touche **ENT**
- ⑤ Le clavier disparaît automatiquement

NB : ↳ Une touche **ESC** permet d'effacer le clavier pour annuler la saisie
 ↳ Une touche **CLR** permet d'effacer la valeur saisie, en cas d'erreur.

↳ DEMARRAGE DU SYSTEME

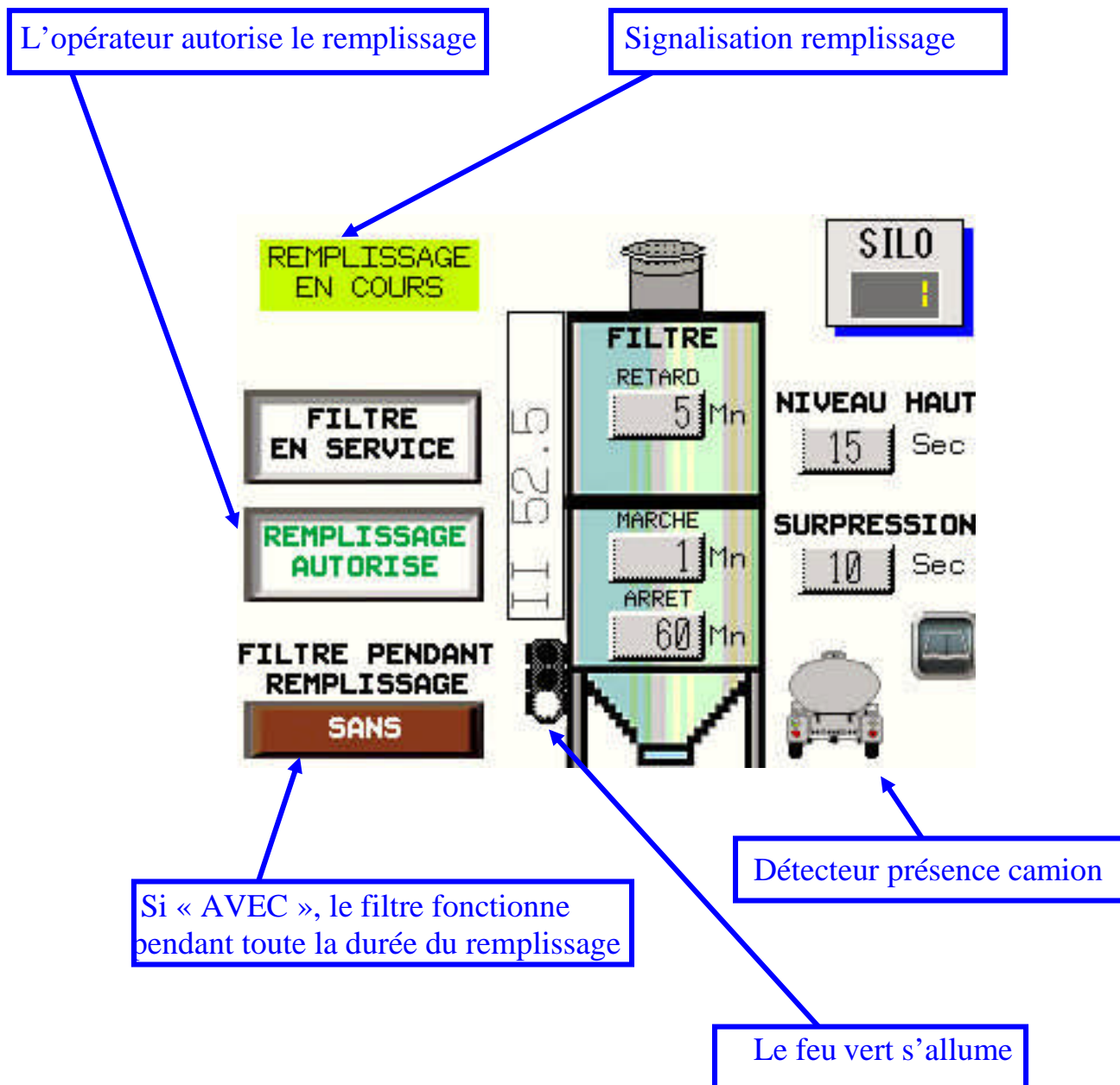
A la mise sous tension, l'écran tactile se positionne automatiquement sur le synoptique du silo 1.

Pour changer de silo appuyer dans le cadre en haut à droite sur le numéro du silo jusqu'à faire apparaître le silo souhaité.

Un appui sur le cadre présent le long du silo (au dessus du feu), permet de saisir le nom du ciment correspondant.

2- PROCEDURE DE REMPLISSAGE SILO

Cet écran représente l'affichage pendant un remplissage :



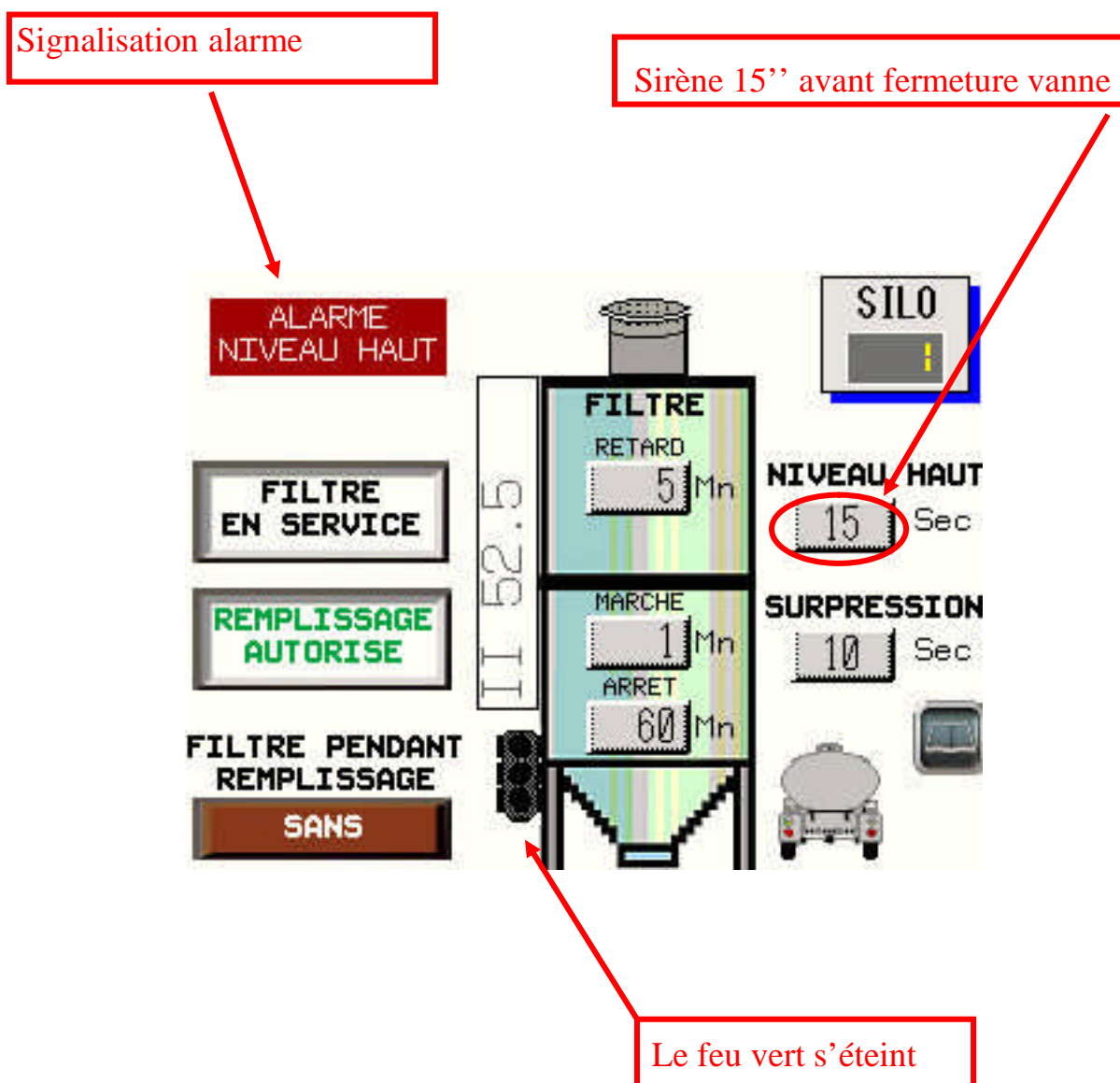
Le camion se raccorde sur la manche de remplissage qui active le détecteur « Présence camion ».

Le centraliste autorise le remplissage par appui sur le bouton tactile « REMPLISSAGE AUTORISE / REMPLISSAGE INTERDIT ».

Le cycle de remplissage démarre.

3- ALARME PENDANT UN REMPLISSAGE

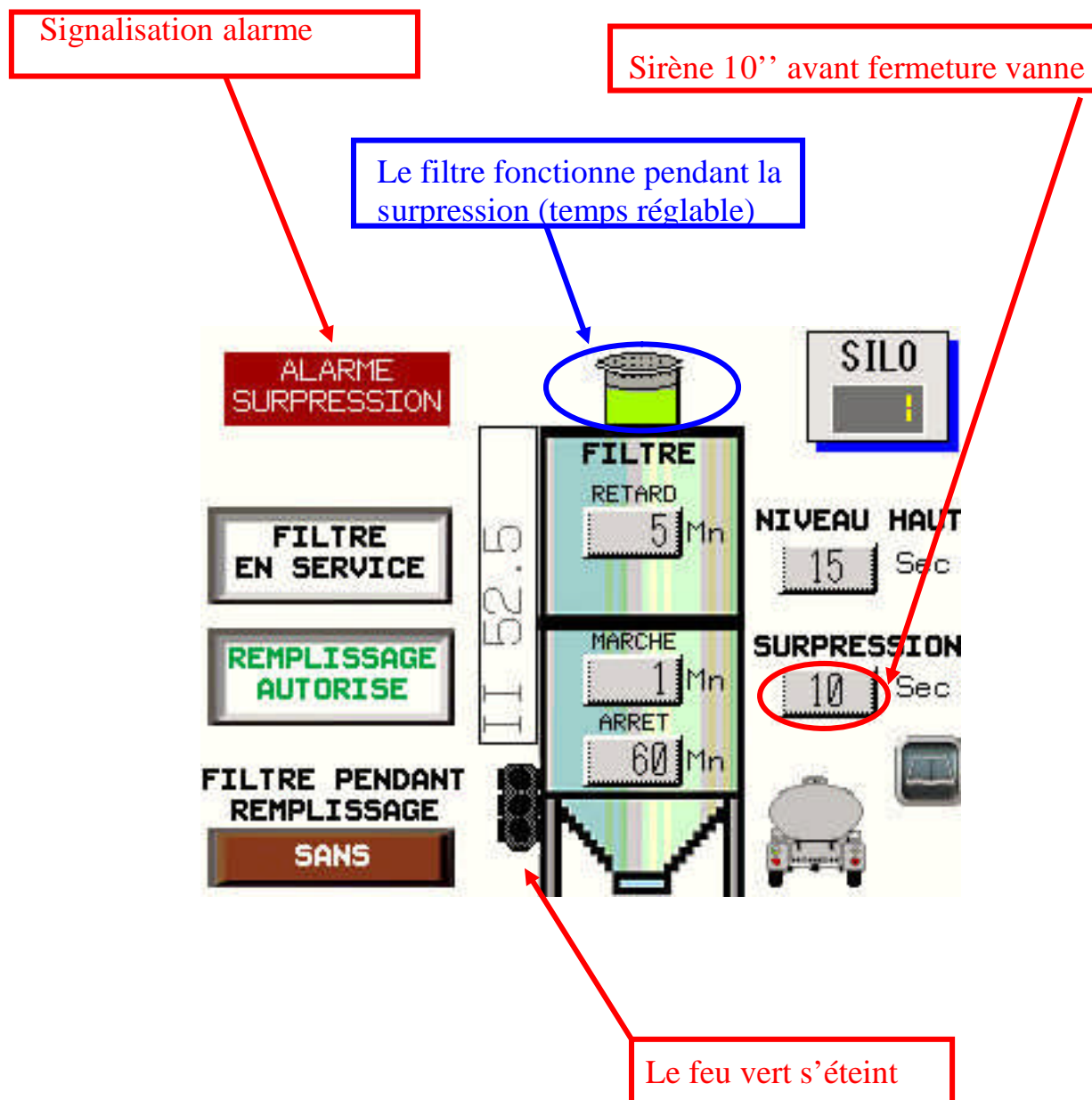
☞ ALARME NIVEAU HAUT



Dès l'apparition de la détection Niveau Haut, l'information s'affiche en haut à gauche, la sirène sonne pendant 15 Sec (notre exemple), puis si la détection persiste, la vanne de remplissage se ferme.

La vanne se ré-ouvre dès disparition du Niveau Haut (sauf répétition du niveau haut, voir plus bas § ALARMES REPETES)

☞ ALARME PRESSION HAUTE

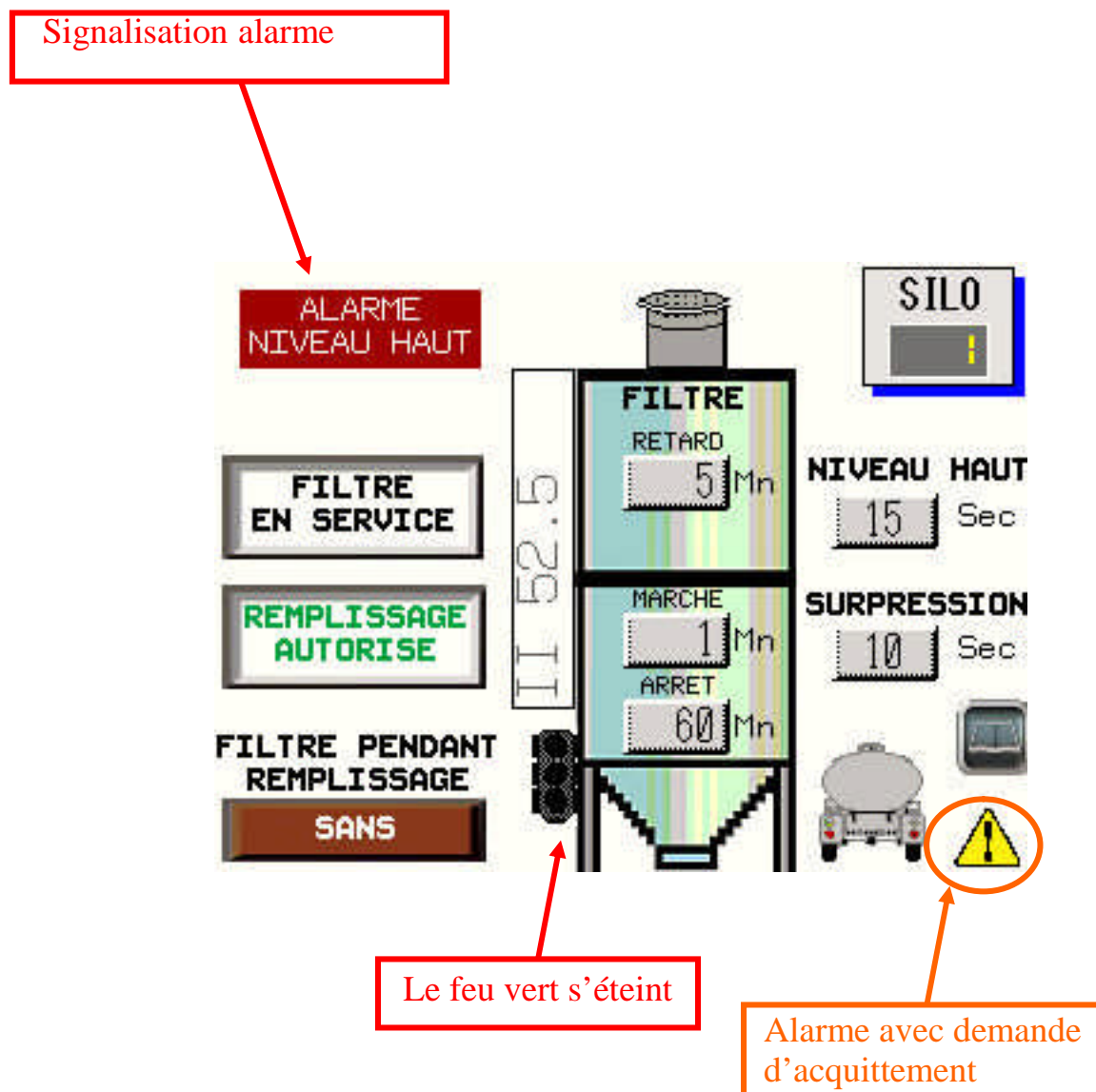


Dès l'apparition de la détection Pression Haute , l'information s'affiche en haut à gauche, la sirène sonne pendant 10 Sec (notre exemple), puis si la détection persiste, la vanne de remplissage se ferme.

La vanne se ré-ouvre dès disparition de la Pression Haute (sauf répétition du niveau haut, voir plus bas § ALARMES REPETES).

Le filtre est actionné pendant la détection Pression Haute, la durée de fonctionnement est paramétrable par l'installateur.

☞ ALARMES REPETEES



Si, pendant un remplissage, on détecte 3 fois (*) « Niveau Haut » ou « Pression Haute », la vanne restera définitivement fermée jusqu'à acquit de l'opérateur.

Un symbole apparaît en bas à droite de l'écran signalant la demande d'acquittement.

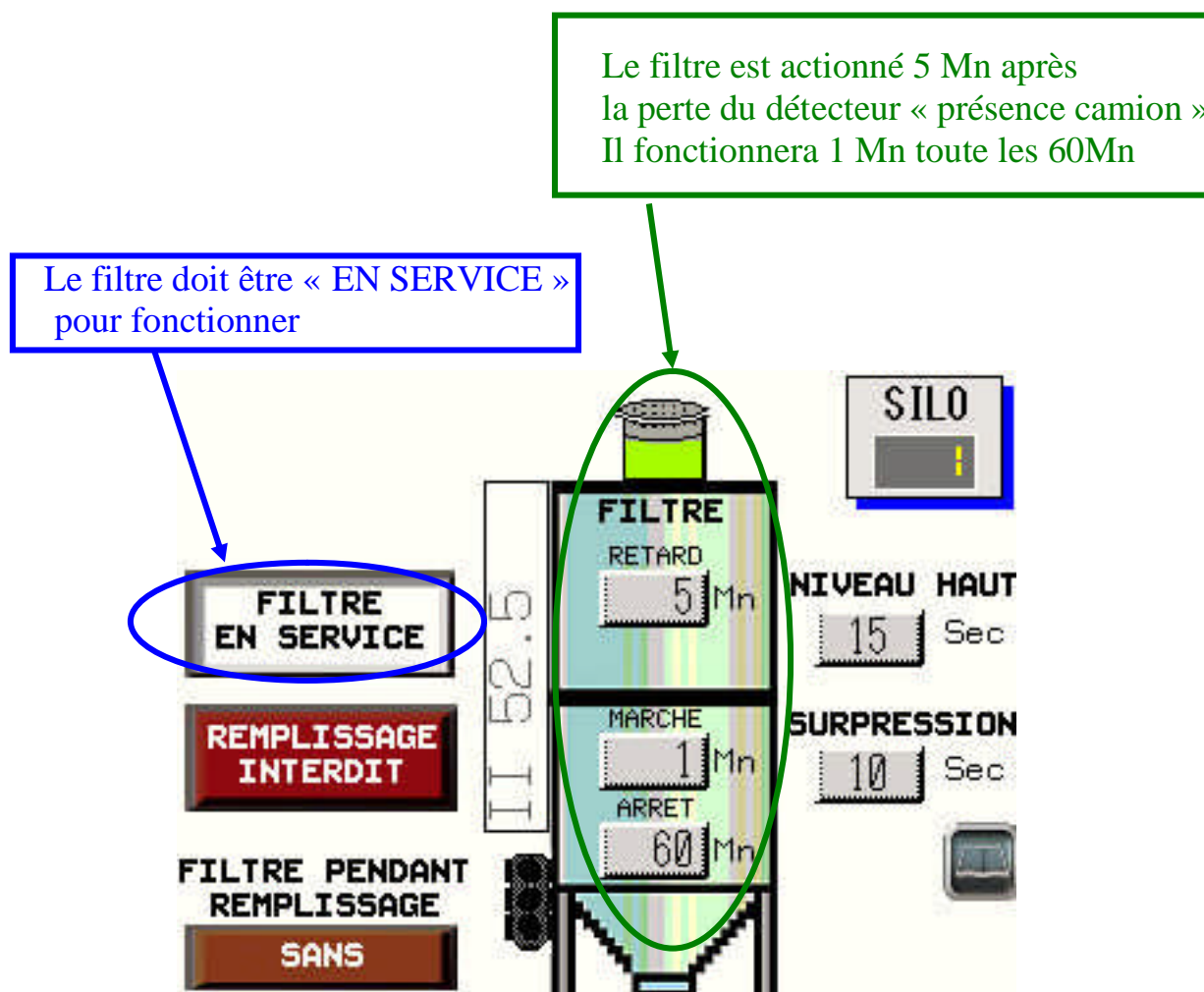
L'acquittement de l'alarme s'effectue en accédant au tableau « Historique des remplissages »

par appui sur la touche



(*) le nombre de fois est paramétrable par l'installateur

4- FIN DU REMPLISSAGE SILO



Dès la perte du détecteur « Présence camion », le filtre se met en marche après la tempo « RETARD » (dans notre exemple 5 Mn), puis il fonctionnera en cadence «MARCHE » / « ARRET » (dans notre exemple 1 Mn toutes les 60 Mn), jusqu'au prochain remplissage camion.

Il peut néanmoins être mis Hors service par le bouton tactile « FILTRE EN SERVICE / FILTRE HORS SERVICE »

NB : Après la perte du détecteur « Présence camion », l'autorisation de remplissage est automatiquement remise à zéro au bout d'une tempo (réglable par l'installateur).